

# INFORME DIAGNÒSTIC PARTICIPATIU

Projecte comunitari  
Santa Ponça-Galatzó  
Setembre 2021



## AGRAÏMENTS

Estimats veïns i veïnes de Santa Ponça i Galatzó,

aquí teniu el resultat de la vostra bona feina com a residents i persones implicades. Aquest informe diagnòstic participatiu no hagués estat possible sense tots els infants, adolescents, joves, famílies i professionals que heu dedicat una estona del vostre temps a donar la vostra opinió i manifestar les vostres inquietuds i preocupacions.

Amb tota la informació extreta hem pogut construir una visió global de quina és la situació en relació a la infància, adolescència, joventut i les famílies d'aquesta zona. Per nosaltres ha estat de vital importància la vostra participació ja que la clau per dur endavant aquest projecte comunitari, que iniciarem durant l'any 2020, sou vosaltres.

Però no acabem aquí, continuem amb la participació i la posada en marxa junts i juntes d'actuacions per fer possible tot allò detectat. Ànims a tothom!

Finalment, tornar a donar-vos les gràcies per participar i aportar el vostre granet d'arena per fer possible i real la millora de la vida a Santa Ponça i Galatzó.

Nati Francés, Regidora de Santa Ponça i Marcos Pecos, Regidor de Galatzó



Aquest informe respon a la participació de molts i moltes de vosaltres:

122 889  
INFANTS ADOLESCENTS

16 214  
JOVES FAMÍLIES

30  
PROFESSIONALS

**1271**  
**PERSONES**  
**CONSULTADES**

## CONTINGUT

Introducció.....	2-4
A. Metodologia diagnòstica.....	5-6
B. El territori i el seu context.....	7-8
C. Diagnòstic participatiu	
C.1 Dades de la consulta participativa.....	9- 12
C.2 Mapa de visions.....	13-20
C.3 Propostes de millora.....	21-28
C.4 Pronòstic en el temps.....	29-30
D. Conclusions.....	31 -32
E. Annexes	
E.1 Annex 1: DAFO tècnic elaborat pel Grup motor.....	33-36
E.2 Annex 2: Guió per dur a terme la consulta a la població.....	37-38

## INTRODUCCIÓ

Al 2020 l'Ajuntament de Calvià va posa en marxa una línia d'intervenció comunitària al municipi dins el marc dels objectius estratègics del Departament de Desenvolupament Social, Infància i Gent Gran i del "I Pla local d'Infància i Adolescència 2018-2021" ampliant la seva visió i objectius cap a la intervenció comunitària.

Aquesta intervenció cap a la comunitat es concreta en tres Projectes d'intervenció comunitària a tres nuclis de població concrets:

PEGUERA

SANTA PONÇA-GALATZÓ

SON CALIU

Els projectes estan dirigit a tota la població de cada territori, amb especial incidència als **infants, adolescents, joves i a les seves famílies**.

L'**objectiu principal** és millorar la vida del territori amb la col·laboració de la gent del nucli i amb tothom que, des del seu àmbit, hi treballa. D'aquesta manera, s'enforteixen les capacitats individuals i col·lectives, els agents que formen la comunitat augmenten la seva capacitat d'autoorganització i presa de decisions; es donen respostes específiques a les necessitats concretes de cada zona; s'aborden les dificultats de manera integral i no fragmentada, i es facilita l'enfortiment democràtic de la societat. Permet ordenar i construir la intervenció comunitària com un procés, implicant des del primer moment a la comunitat en la generació de les seves pròpies actuacions de millora.

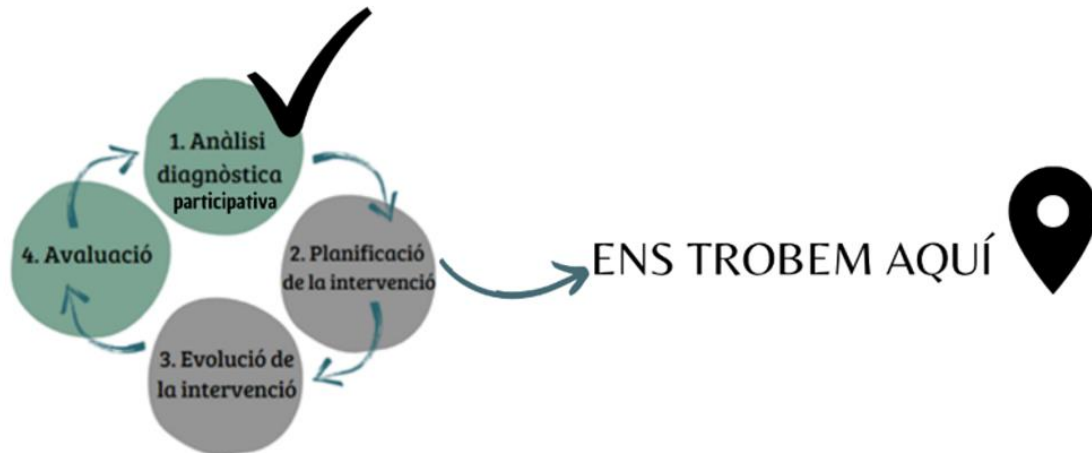
**MILLORAR LA QUALITAT DE VIDA D'INFANTS, ADOLESCENTS, JOVES I LES SEVES FAMÍLIES A SANTA PONÇA-GALATZÓ**

Cada Projecte compta amb un **Grup motor**, format pels i les professionals tècniques que, des dels seus departaments, ofereixen diferents serveis on es treballa amb el col·lectiu destinatari d'aquesta intervenció (infància, adolescència, joventut i les seves famílies). Els i les professionals que componen el Grup motor, són responsables d'iniciar el projecte d'intervenció comunitària però també participaran i col·laboraran, de manera activa, en les diferents fases i accions que es duren a terme al llarg de tot el procés.

A continuació es presenten les persones integrants del Grup motor:

PROFESSIONALS QUE CONFORMEN EL GRUP MOTOR DE SANTA PONÇA-GALATZÓ	
1	Regidora de la zona de Santa Ponça
2	Regidor de la zona de Galatzó
3	Regidora de Desenvolupament Social, Infància i Gent Gran
4	Directora General de Desenvolupament Social, Infància i Gent Gran
5	Cap de servei d'Intervenció Social i Gent Gran
6	Educadora social del Servei Comunitari de Prevenció Socioeducativa
7	Policia Local
8	Oficial de Policia Local
9	Tinent de Guàrdia Civil
10	Sargent d'atenció a la ciutadania de la Guàrdia Civil
11	Coordinadora de l'Escoleta d'Educació Infantil Santa Ponça
12	Coordinadora de l'Escoleta d'Educació Infantil Es Molinet
13	Directora del CEIP Ses Rotes Velles
14	Director del CEIP Puig de sa Morisca
15	Directora del CEIP Puig de sa Ginesta
16	Responsable del programa per la prevenció de l'abandonament escolar de l'IES Calvià
17	Bibliotecària de la Biblioteca de Santa Ponça-Galatzó
18	Tutora responsable del Centre de Reforç Educatiu de Calvià (CREC)
19	Dinamitzador de zona
20	Educadora social de Serveis Socials
21	Treballadora social del Servei de Joventut
22	Pediatra/Infermeres d'atenció primària
23	Tècnica de prevenció d'addiccions
24	Coordinadora de la Mesa de Prevenció de Violències Masclistes
25	Tècnic d'Esports de l'Institut Calvianer d'Esports (ICE)
26	Becari ICE
27	Becari ICE
28	Coordinadora de zona de Calvià del projecte Infocovid
29	Tècnic de joventut de l'Institut de Formació i Ocupació de Calvià (IFOC)
30	Tècnica del Centre Universitari de Calvià (CUC)

El procés d'execució del Projecte s'estructura en **4 fases**:



La fase 1. Anàlisi diagnòstica participativa, completada en aquesta primera etapa, ha consistit en un primer estudi de les necessitats i preocupacions de la població i dels tècnics de la zona de Santa Ponça-Galatzó.

El **present informe recull** els resultats obtinguts de la **Fase 1. Anàlisi diagnòstica participativa** i assenta les bases per poder iniciar la Fase 2. Planificació de la intervenció.

El document s'**estructura** en els següents apartats:

<b>A.</b>	<b>METODOLOGIA DIAGNÒSTICA</b>
	Descripció de la metodologia seguida en la intervenció comunitària
<b>B.</b>	<b>EL TERRITORI I EL SEU CONTEXT</b>
	Informació i dades rellevants del territori i del seu context
<b>C.</b>	<b>DIAGNÒSTIC PARTICIPATIU</b>
C.1.	Dades de la consulta participativa
C.2.	Mapa de visions
C.3.	Propostes de millora
C.4.	Pronòstic en el temps
<b>D.</b>	<b>CONCLUSIONS</b>
	Reflexions finals del diagnòstic participatiu i reptes
<b>E.</b>	<b>ANNEXES</b>

## A. METODOLOGIA DIAGNÒSTICA

La primera fase del Projecte d'intervenció comunitària a Santa Ponça-Galatzó és la de l'**Anàlisi diagnòstica participativa**.

En aquesta primera fase, s'ha posat en marxa una metodologia transformadora fonamentada en la capacitat que s'atorga a la comunitat per definir les seves necessitats i implicar-se en els projectes que milloraran la seva vida. El **rol protagonista de la ciutadania és la clau**, passant de ser un element passiu a un receptor actiu.

Per fer aquest procés s'ha comptat, per una part, amb el Grup motor i, per l'altra, amb els i les residents de cada zona per detectar les situacions i problemàtiques que els preocupen, fent especial incidència en la infància, adolescència, joventut i les seves famílies.

Per dur a terme aquesta primera fase s'han fet una seguit **d'accions** anomenades a continuació:



**Anàlisi del territori:** s'elabora un informe amb l'anàlisi de dades socials, demogràfiques i econòmiques de Santa Ponça-Galatzó. Aquesta informació va ser necessària pel Grup motor com a punt de partida.



**Grup motor:** reunions amb l'equip de professionals de 12 d'àrees/serveis que actuen en la zona de Santa Ponça-Galatzó i treballen amb infància, adolescència, joventut i les seves famílies.



**Diagnòstic participatiu amb els i les tècniques:** elaboració per part del Grup motor d'un DAFO, un mapa mitjançant el qual s'estableixen les debilitats, amenaces, fortaleses i oportunitats del territori.



**Àrees temàtiques:** a partir del diagnòstic participatiu tècnic, el Grup motor prioritza les àrees temàtiques amb les que es vol començar a treballar.



**Diagnòstic participatiu amb la població:** mitjançant diferents instruments, la població participa en la diagnòstic donant la seva opinió sobre les àrees prioritzades i fent propostes de millora.



**Informe del diagnòstic participatiu:** el present informe és un resum del diagnòstic participatiu on es recullen les opinions i propostes de millora de la població, així com també la valoració del Grup motor en relació al territori.



Els instruments utilitzats per fer la consulta a la població són:



**Reunions de professionals que treballen a la zona** on l'objectiu fonamental ha estat l'organització del projecte d'intervenció comunitària a la zona de Santa Ponça-Galatzó.



**Elaboració d'un DAFO tècnic (Annex 1):** s'ha elaborat un mapa mitjançant el qual s'estableixen les , amenaces, fortaleses i oportunitats del territori.



**Xerrades informals amb la població:** s'han realitzat encontres amb la població on, de manera distesa, se'ls ha consultat sobre els temes prioritzats al DAFO.



**Formularis:** mitjançant el guió (**Annex 2**) dissenyat pel Grup motor sobre les qüestions a demanar a la població, s'han adaptat diferents formularis segons el grup d'edat al qual anava adreçat.

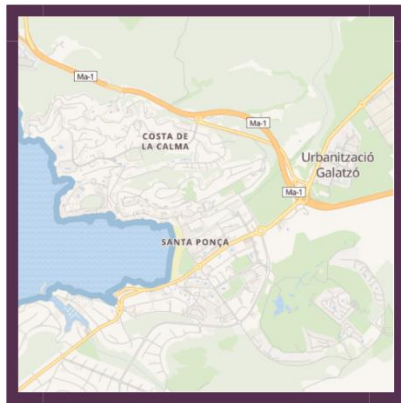


**Dinàmiques grupals:** s'han realitzat diverses dinàmiques amb grups de persones per tal de que puguin donar la seva opinió i manifestar les seves preocupacions de manera més distesa.



**Entrevistes telefòniques:** s'han realitzat un seguit d'entrevistes per telèfon seguint el guió de preguntes prioritzades pel Grup motor per conèixer la visió de la població en referència a la seva zona de residència.

## B. EL TERRITORI I EL SEU CONTEXT



# SANTA PONÇA GALATZÓ



14.422 habitants



49,2%



50,8%

És el nucli residencial **més poblat** de Calvià.

Predomini de persones adultes en edat de treballar.

### Infants, adolescents i joves

0 - 9

29%

10 - 19

32%

20-29

39%

La població infantil i juvenil suposa un **29%** de la població total

### Nuclis de població

**Santa Ponça, Nova Santa Ponça, Ses Rotes Velles, Es Castellot, Galatzó, Son Bugadelles i Costa de la Calma.**

La intervenció comunitària es farà a tots els nuclis de població de Santa Ponça-Galatzó a excepció de Costa de la Calma.



### Ocupació

Predomina el treball de temporada relacionat amb el turisme, hoteleria, restauració...

Hi ha hagut un augment de l'atur aquest darrer any 2020 degut a la pandèmia del Covid-19.

El 80% dels contractes que es fan són de caire temporal.



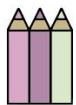
### Turisme

Un percentatge molt elevat de la població té treballs relacionats amb el turisme.

El **18%** de les places hoteleres de Calvià es troben a Santa Ponça.

### Serveis municipals

Serveis en relació als infants, adolescents, joves i les seves famílies que tenen seu a Santa Ponça-Galatzó.



**2** Escoletes d'Educació Infantil



**3** Centres d'Educació Infantil i Primària



**1** Institut d'Educació Secundària



**1** Centre de Reforç Educatiu per IES (CREC)



**3** Centre de Reforç Educatiu d'infantil i primària (REIP)



**1** biblioteca



**1** Centre cultural



**1** Centre de salut



**1** dinamitzador de zona



**1** Centre de Serveis Socials



**4** instal·lacions esportives



Forces i cossos de seguretat

## SERVEIS MUNICIPALS EN RELACIÓ ALS INFANTS, ADOLESCENTS, JOVES I LES SEVES FAMÍLIES QUE NO TENEN SEU A SANTA PONÇA-GALATZÓ



1 Centre Universitari (CUC)



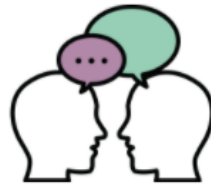
1 Institut de Formació i Ocupació de Calvià (IFOC)



1 Centre Educatiu per a Persones Adultes (CEPA)



1 Servei de Prevenció d'Addiccions



1 Servei Comunitari de Prevenció Socioeducativa



Infocovid



1 Servei de Joventut

## C. DIAGNÒSTIC PARTICIPATIU

### C.1 DADES DE LA CONSULTA PARTICIPATIVA

Per fer el **diagnòstic participatiu** s'han fet un seguit de passes i actuacions. Una de les primeres accions va ser, com s'ha esmentat abans, confirmar quines persones participaven al Grup motor compostat per les i els professionals que treballen a la zona per fer un primer aprofitament a la situació del territori.

El **Grup motor** ha estat el responsable de donar forma i establir com es durà a terme el diagnòstic participatiu. Cada departament, des del servei que ofereix a la població infanto juvenil, ha realitzat, per una banda, el diagnòstic participatiu tècnic i per altra banda, el diagnòstic participatiu amb la població amb la qual treballa.

A continuació, es detallen els **serveis i departaments** que han participat. Com es pot observar a la taula s'ha dividit per franges d'edat:

SERVEIS QUE HAN PARTICIPAT AL DIAGNÒSTIC PARTICIPATIU	
INFÀNCIA	CEIP Puig de sa Morisca CEIP Ses Rotes Velles ICE
ADOLÈSCENCIA	Servei de Prevenció d'addiccions Serveis Socials IES Calvià CREC ICE
JOVENTUT	CUC IFOC Servei de Joventut Serveis Socials Infocovid
FAMÍLIES	Escoleta d'Educació Infantil Santa Ponça Escoleta d'Educació Infantil Es Molinet CEIP Puig de sa Morisca CEIP Ses Rotes Velles Servei Comunitari de Prevenció Socioeducativa Infocovid

En la següent taula s'especifica concretament quins i quines **residents** han participat al diagnòstic participatiu:

<b>POBLACIÓ QUE HA PARTICIPAT AL DIAGNÒSTIC PARTICIPATIU</b>	
<b>INFÀNCIA</b>	<p>Alumnes de 5è i 6è del CEIP Ses Rotes Velles            Alumnes de 4rt, 5è i 6è del CEIP Puig de sa Morisca            Jugadors i jugadores del Calvià Hoquei Club            Usuaris i usuàries del Centre de Ball Mallorca            Infants que han participat al Pla Municipal d'Hàbits de Vida Saludable de l'ICE</p>
<b>ADOLESCÈNCIA</b>	<p>Alumnat d'ESO de l'IES Calvià            Alumnat del CREC            Adolescents atesos per Serveis Socials            Adolescents que han participat al Pla Municipal d'Hàbits de Vida Saludable de l'ICE</p>
<b>JOVENTUT</b>	<p>Usuaris i usuàries de l'IFOC            Joves atesos per Serveis Socials            Persones entrevistades al mercat de Santa Ponça            Usuàries i usuaris del Servei de Joventut</p>
<b>FAMÍLIES</b>	<p>Mares i pares d'infants de l'E.E.I Santa Ponça            Mares i pares d'infants de l'E.E.I Es Molinet            Mares i pares dels infants del CEIP Ses Rotes Velles            Mares i pares dels infants del CEIP Puig de sa Morisca            Persones entrevistades al mercat de Santa Ponça            Socis i sòcies de les AMIPA dels 4 centres educatius (CEIP i IES) de Santa Ponça-Galatzó</p>

## EINES UTILITZADES AL DIAGNÒSTIC PARTICIPATIU

EINA	NOMBRE D'EINES	NOMBRE DE PARTICIPANTS
 FORMULARIS	12	1125
 XERRADES INFORMALS	-	17
 DINÀMIQUES GRUPALS	2	23
 ENTREVISTES TELEFÒNIQUES	1	7
 REUNIONS DEL GRUP MOTOR	4	29
 DAFO TÈCNIC	1	19

PARTICIPANTS EN EL DIAGNÒSTIC PARTICIPATIU

122 INFANTS 889 ADOLESCENTS

16 JOVES 214 FAMÍLIES

30 PROFESSIONALS

**1271**  
**PERSONES**  
**CONSULTADES**

## C.2 MAPA DE VISIONS

En el següent apartat presentem un mapa de visions extretes de les diferents **consultes participatives** que s’han realitzat a la població de Santa Ponça-Galatzó durant el procés d’elaboració del diagnòstic participatiu. Aquest s’organitza en base a les tres àrees temàtiques prioritzades pel Grup motor que són:



Per tal de facilitar la comprensió d’aquest mapa de visions, és important tenir en compte les següents indicacions. Les idees apareixen enumerades de dues formes:

1. 2. 3.	S’ha tingut en compte el nombre de vagades que les persones consultades han repetit aquesta opinió o proposta durant el diagnòstic participatiu. Les situades més a dalt són les més repetides.
• • •	Són aquelles opinions o propostes que han estat esmentades únicament una vegada llarg de tot el diagnòstic participatiu o es basen en conclusions generals.

Serà important també tenir en compte que es desglossen les aportacions per franges d’edat per poder fer un mapa de visions des de diferents perspectives segons l’edat dels i les participants:

**INFANTS** → Nins i nines de 0 a 12 anys

**ADOLESCENTS** → Nins i nines de 13 a 17 anys

**JOVES** → Persones de 18 a 30 anys

**FAMÍLIES** → Persones de més de 30 anys amb fills, filles i/o amb alguna relació directa amb la infància, adolescència o joventut.



## Àrea temàtica FAMÍLIES

### Les famílies expliquen que...

- Gairebé la meitat de les famílies consultades que tenen infants entre 0 i 12 anys confirmen que si acudeixen a activitats organitzades de caire familiar. Les activitats en les quals participen són:
  1. Activitats i contes a la biblioteca.
  2. Festes populars: Rei en Jaume, Carnestoltes, Nadal...
  3. Activitats esportives: futbol, carreres...
  4. Activitats infantils.
  
- L'altre meitat de les famílies que manifesta no participar en activitats organitzades explica que no ho fa pels següents motius:
  - No saben que s'organitzaven aquests tipus d'activitats.
  - No els hi arriba la informació.
  - Consideren que no es fan activitats.
  - Manca de temps.
  - Desconeixement dels procediments per apuntar-se.
  - S'assabenten de les activitats una vegada ja s'han fet.
  
- Les vies per les quals els hi arriba la informació de les activitats més a dalt esmentades són:
  1. Xarxes socials.
  2. Boca a boca.
  3. No els hi arriba la informació.
  4. Cartells.
  5. AMIPA.
  6. Escoleta i CEIP.
  7. Revista de Calvià.
  8. Associació de veïnats.

*Recordar que, en aquestes respostes, no apareixen reflectides les valoracions de les famílies d'adolescents i joves perquè no s'ha pogut contactar amb les mateixes.*

## Àrea temàtica OCI SALUDABLE

### Les famílies expliquen que...

Una vegada consultades les famílies dels infants de 0 a 12 residents a la zona de Santa Ponça-Galatzó s'han extret diferents informacions al respecte:

- La majoria de famílies manifesten sentir-se a gust vivint a Santa Ponça-Galatzó destacant els següents punts com a motius principals:
  1. La tranquil·litat.
  2. Estan molt a prop d'espais naturals: platja, muntanya, zones verdes, passejos...
  3. Bones instal·lacions municipals i molts de serveis (tendes, supermercats...).
  4. L'amabilitat de la gent.
  
- Aquelles famílies que indiquen no sentir-se a gust a Santa Ponça-Galatzó manifesten els següents motius:
  1. Manca d'espais d'ombra.
  2. Manca de zones verdes.
  3. Molts excrements de ca als carrers.
  4. Vorerres en mal estat.
  5. Manca d'activitats a la zona per nins, nines i, sobre tot, adolescents.
  6. Zona blava d'aparcament de pagament.
  
- Les activitats més realitzades en el temps lliure familiar són: anar al parc, passejar, anar a la platja o muntanya i, finalment, mirar pel·lícules i sèries.
  
- En relació als espais utilitzats destaquen els següents:

INTERIORS	EXTERIORS	
Biblioteca	Parcs	Zones verdes
Poliesportiu municipal	Platja	La pinada
Piscina municipal	Poliesportiu	Sa Morisca
	Miradors	El torrent

*Recordar que, en aquestes respostes, no apareixen reflectides les opinions de les famílies d'adolescents i joves perquè no s'ha pogut contactar amb les mateixes.*

### Els infants ens contenen que...

- La majoria d'infants manifesten sentir-se a gust vivint a Santa Ponça-Galatzó destacant els següents punts com a motius principals:
  1. Estan a prop dels amics i amigues.
  2. Tenen platja.

3. El poliesportiu municipal.
  4. La gent és simpàtica.
  5. Tot està a prop i hi ha molts recursos.
  6. L'escola els agrada.
  7. La tranquil·litat.
- Els infants que verbalitzen no tenir-se a gust a Santa Ponça-Galatzó fan referència als següents motius:
    1. Molt renou.
    2. Moltes construccions..
    3. Hi ha turistes gats al carrer i bars massa a prop de les cases on viu gent, sobre tot nins i nines.
    4. No poden accedir al camp de futbol sense estar a un equip.
    5. Manca de varietat de tendes.
  - Les activitats més realitzades pels infants en el seu temps lliure són:
    - Activitats relacionades amb l'esport.
    - Sortir amb els amics i amigues.
    - Passar temps a casa o amb la família.
    - Estar amb el mòbil i/o jugar a videojocs.
    - Estar al poliesportiu.
    - Dibuixar, jugar i fer excursions (anomenades en menor mesura que la resta).
  - En relació als espais utilitzats destaquen els següents:

INTERIORS	EXTERIORS	
Biblioteca	Poliesportiu	Parcs
Locals de repàs	Platges	La plaça
Piscina municipal	Passeig Calvià	Skate Park
Bars i forns		

- Fent referència a com els arriba la informació sobre les activitats organitzades que puguin ser del seu interès destaquen les següents vies:
  1. Mamà o papà.
  2. Amics i amigues.
  3. Escola.
  4. Cartells..
  5. Altres (no especificats).

### Els i les adolescents manifesten que...

- La majoria d'adolescents indiquen sentir-se a gust vivint a Santa Ponça-Galatzó i destaquen els següents punts com a motius principals:
  1. La tranquil·litat.
  2. Molts recursos (supermercats, parcs, platges, instal·lacions esportives...).
  3. Estan a prop dels amics i amigues.
  4. Les platges.
  5. Els clubs de futbol.
  
- Els i les adolescents que verbalitzen no tenir-se a gust a Santa Ponça fan referència als següents motius:
  1. Manquen activitats i espais per adolescents i joves de caire cultural i d'oci.
  2. Estan enfora del seu IES de referència (indicat únicament pels adolescents que viuen a Santa Ponça).
  
- En referència als temes que els interessin es presenten els següents:
  - No ho saben què els interessa (un gran nombre d'adolescents manifesta no saber en què està interessat).
  - Esports: futbol, bàsquet, hockey...
  - Campionats d'skate.
  - Activitats nàutiques.
  - Crossfit.
  - Gimcanes.
  - Parkour.
  - Senderisme i esports de muntanya.
  - Petanca.

- En relació als espais utilitzats destaquen els següents:

INTERIORS	EXTERIORS	
No coneixen espais interiors	Poliesportiu	“El campito”
	Platges	La plaça
	El molí	Skate Park
	Terrasses d'hamburgueseries	

- Fent referència a com els arriba la informació sobre activitats organitzades que puguin ser del seu interès destaquen les següents vies:
  1. Xarxes socials.
  2. Amics i amigues.
  3. Família.
  4. Cartells.
  5. Altres (no especificats).

### Els i les joves opinen que...

- El total de les i els joves consultats manifesta sentir-se a gust a Santa Ponça-Galatzó i destaca els següents punts forts de la zona:
  - La tranquil·litat.
  - Les platges.
  - L'accessibilitat.
  - Consideren que és un lloc còmode per viure.
  - Bones instal·lacions.

*Cal tenir en compte que d'aquesta franja d'edat només s'ha pogut obtenir resposta de 15 joves, per tant, el que s'ha presentat no es pot prendre com a representació de la població juvenil de Santa Ponça-Galatzó.*

## Àrea temàtica INTERNET I XARXES SOCIALS

### Les famílies expliquen que...

- La majoria de famílies consultades que tenen infants de 0 a 12 anys manifesten no haver participat a cap xerrada sobre educació tecnològica. Algunes expressen que no saben què és l'Educació tecnològica i, el petit nucli de famílies que afirma si haver participat en aquest tipus de tallers o xerrades, expressa (en la seva majoria) que si els va ser d'utilitat.
- Quan se'ls demana a les famílies que no han participat mai si els hi agradaria participar en aquest tipus de xerrades ens trobem amb 3 respostes que sorgeixen amb la mateixa freqüència: si, no o no contesten.
- En referència a si les famílies senten que tenen la informació necessària per educar i posar límits als infants respecte a internet i les xarxes socials ens trobem amb respostes en igualtat de freqüència en el cas de les famílies d'infants de 0-3 i diferenciades en cas del CEIP com es pot veure a continuació:



- Pel que fa als usos de les xarxes socials fet per les famílies, quan se'ls demana si publiquen informació personal o fotos dels seus fills o filles expressen el següent:
  1. No publiquen ni informació personal ni fotos dels seus fills o filles.
  2. Si publiquen informació personal i fotos de les seves filles i fills.
  3. Si publiquen informació i fotos seves però no dels seus fills i filles.
  4. No contesten.
  
- Les xarxes socials que més coneixen les famílies (tot i que no les utilitzin) són:
  1. Facebook, Instagram, Youtube i WhatsApp.
  2. Twitter i Tik Tok.
  3. Snapchat, Pinterest, Telegram i LinkedIn.

### Els infants ens conten que...

- La majoria verbalitza que no té suport ni control a casa per part de la seva família pel que fa a Internet i les xarxes socials.
- La majoria afirma si tenir xarxes socials. Les més freqüentades són: Tik Tok, Youtube, WhatsApp i Instagram.
- Les aplicacions i xarxes socials que coneixen són:

APLICACIONS I XARXES SOCIALS			
Tik Tok	Facebook	Telegram	<b>Twitch</b>
Instagram	Twitter	<b>Omegle</b>	<b>Yanguis</b>
Youtube	Snapchat	<b>Discord</b>	<b>Roblox</b>
WhatsApp	Pinterest	<b>Amino</b>	<b>Viber</b>

\*Aquelles aplicacions marcades en negreta no han estat anomenades per les famílies, per tant, entenem que no les coneixen.

### Els i les adolescents manifesten que...

- Els i les adolescents passen temps a internet repartit de la següent manera:
  1. De 4 a 6 hores.
  2. De 2 a 4 hores.
  3. Menys de 2 hores.
  4. Més de 6 hores.
  
- El que més fan a internet és pujar històries d'Instagram. Un gran nombre de persones també expressa que fan altres coses a internet sense especificar quines són aquestes.

- El que més publiquen a les xarxes socials són fotos amb amics i amigues, *selfies* i notícies d'interès.

### Els i les joves opinen que...

- El total de les i els joves consultats manifesta que les aplicacions i xarxes socials que més utilitzen són:
  1. Instagram, Twitter, Tik Tok i Facebook.
  2. Youtube, Amazon, Pinterest, Tinder, Telegram i Wicker.

*Cal tenir en compte que d'aquesta franja d'edat només s'ha pogut obtenir resposta de **8 joves**, per tant, el que s'ha recollit no es pot prendre com a representació de la població juvenil de Santa Ponça-Galatzó.*

### C.3 PROPOSTES DE MILLORA

A continuació es presenten les propostes de millora recollides durant les consultes participatives que s’han realitzat a la població de Santa Ponça-Galatzó durant el procés d’elaboració del diagnòstic participatiu. Aquestes s’organitza també en base a tres àrees temàtiques prioritzades pel Grup motor que són:



Per tal de facilitar la comprensió de les propostes de millora adjuntades, és important tenir en compte les següents indicacions. Les idees apareixen enumerades de dues formes:

1.	S’ha tingut en compte el nombre de vagades que les persones consultades han repetit aquesta proposta durant el diagnòstic participatiu. Les situades més a dalt són les més repetides.
2.	
3.	
• • •	Són aquelles propostes que han estat esmentades únicament una vegada al llarg de tot el diagnòstic participatiu o es basen en conclusions generals.

Serà important també que les aportacions es desglessen per franges d’edat dels i les participants:

**INFANTS** → Nins i nines de 0 a 12 anys.

**ADOLESCENTS** → Nins i nines de 13 a 17 anys.

**JOVES** → Persones de 18 a 30 anys.

**FAMÍLIES** → Persones de més de 30 anys amb fills, filles i/o amb alguna relació directa amb la infància, adolescència o joventut.



## Àrea temàtica OCI SALUDABLE

### Els infants proposen que...

- Més zones verdes i espais amb arbres.
- Activitats culturals: cine, autocine, teatre, manualitats, espai d'art, dibuix...
- Varietat esportiva: bàsquet, circuit de bicis, voleibol, ballet, patinatge, beisbol, waterpolo...
- Una biblioteca al centre de Santa Ponça.
- Més parcs i més jocs per infants al carrer (dibuixats al terra, per exemple).
- Un espai on trobar-nos i jugar que no sigui un parc.
- Un club d'esplai.
- Un sakate park a Santa Ponça.
- Carril bici.
- Parc aquàtic.
- Més transport públic.
- Museus.
- Més seguretat.
- Llevar bars i crear més zones d'esport.
- Crear un museu sobre la història de la humanitat i la terra.
- Obrir un espai per nins i nines amb necessitats especials on puguin fer psicomotricitat, música, jocs, lectura...
- Un espai on fer esport amb la família sencera.

*Propostes recollides per ICE, CEIP Puig de sa Morisca i CEIP Ses Rotes Velles.*

### Els i les adolescents proposen que...

- Millorar les instal·lacions públiques (parcs) creant llocs on seure i amb ombra per poder gaudir-los durant l'estiu.
- Arreglar el marcador del pavelló.
- Arreglar el camp que hi ha al costat de l'IES.
- Més neteja en general, especialment a la platja.
- Crear un espai per adolescents i joves o punts de trobada juvenils com Es Generator: sales de música, sales per fer esport, anime, jocs de taula, pistes de tennis taula...
- Construir un camp de bàsquet.
- Millorar la il·luminació de "El Campito".
- Pistes de pàdel.
- Posar una xarxa alta al camp de futbol de davant l'església perquè la pilota no surti del camp i els veïnats no es queixin.
- Tallers educatius LGTBI.
- Carril bici.
- Més parcs per cans.

- Un Casal cultural complet on ofereixin activitats interessants per adolescents.
- Més excursions en grup organitzades a l'aire lliure.
- No fer festes a la plaça Francisca Revert.
- Varietat d'activitats d'oci i cultura: dibuix, bolera, manualitats, cinema...
- Esports nàutics.

*Propostes recollides pel Servei de Prevenció d'Addiccions, Servei de Joventut, Serveis Socials, ICE i CREC Santa Ponça.*

### Els i les joves proposen que...

- Més activitats esportives i culturals gratuïtes.
- Més espais verds.
- Un espai juvenil on fer activitats i trobar-nos.
- Activitats relacionades amb la robòtica, idiomes, art, pintura, relaxació... durant tot l'any.
- Un gimnàs públic.

*Propostes recollides per Infocovid, Joventut, CUC i IFOC.*

### Les famílies proposen que...

En aquest cas concret, es presenten separades les propostes segons l'edat dels fills i filles dels i les participants.

#### Famílies d'infants de 0 a 3 anys:

1. Ombra als parcs durant l'estiu.
2. Parcs amb zona de gespa.
3. Millorar i netejar l'arena del parc de Galatzó o llevar l'arena.
4. Gimnàs a Santa Ponça o ampliació del de Galatzó.
5. Parcs per bebès de 0-3 i gronxadors adaptats a infants petits als parcs.
6. Zones verdes familiars.
7. Berenadors i parcs a sa Morisca.
8. Carril bici Santa Ponça-Galatzó.
9. Ampliar el tancament del parc de l'Avinguda Rei en Jaume.
10. Neteja dels parcs, desinfecció i aforament als parcs.
11. Millorar la zona entre Galatzó i el Polígon de Son Bugadelles ja que hi ha molt fems i no es neteja.
12. Oferir oci dirigit a infants petits: tallers, concerts, teatre... (a poder ser aire lliure).
13. Neteja i manteniment del camp de futbol.
14. Neteja de les platges.

*Propostes recollides per l'Escoleta d'Educació Infantil Santa Ponça i l'Escoleta d'Educació Infantil Es Molinet.*

#### Famílies d'infants de 4 a 12 anys:

1. Posar ombra als parcs.
2. Dinamitzar activitats per adolescents a Santa Ponça centre i Galatzó.
3. Obrir un espai per adolescents i joves a Santa Ponça.
4. Incrementar les activitats culturals i educatives per infants i adolescents i oferir més varietat (ioga, ball, pintura...).
5. Posar berenadors i torradores a Santa Ponça centre i Galatzó (com Son Ferrer i Son Caliu).
6. Obrir un Club d'esplai.
7. Muntar activitats per infants i adolescents, el cap de setmana, mitjançant el dinamitzador de zona als nuclis residencials per millorar el clima comunitari (tallers, batudes de neteja, trobades familiars...).
8. Posar elements de joc per infants a la platja i pals per poder jugar a voleibol, bàdminton...
9. Millorar la neteja de les platges.
10. Fer un parc gros en un entorn verd (tipus la Riera de Palma).
11. Fer més zones recreatives i verdes per infants i adolescents que no siguin parcs: una granja, espais verds oberts, dibuixos al terra, berenadors i torradores...
12. Muntar un grup per fer activitats en família (tipus IMSERSO): excursions, berenars a l'aire lliure, càmpings...).
13. Llevar l'arena del parc de darrera de Galatzó o, en el seu defecte, millorar el manteniment de la mateixa.
14. Més parcs construïts amb elements i colors naturals.
15. Possibilitat de fer esport la família sencera a la vegada (sobre tot pensant en famílies monoparentals): esport conjunt, esport separats però amb el mateix horari i lloc d'implementació, servei de ludoteca...).
16. Habilitar un espai cobert per poder jugar amb els infants durant els dies de pluja a l'hivern.
17. Fer jornades esportives familiars.
18. Crear algun parc per infants de 0 a 3 anys.
19. Posar elements de jocs infantils pels passejos per engrescar als nins a caminar i fomentar hàbits de vida saludable.
20. Posar ombra als contenidors els mesos d'estiu perquè no facin tanta olor.
21. Sembrar arbres al Poliesportiu de Santa Ponça per generar ombra.
22. Posar una biblioteca al centre de Santa Ponça.
23. Millorar el gimnàs de Santa Ponça o fer un nou gimnàs més gros ja que Santa Ponça és el nucli on viu més gent de Calvià i el gimnàs és petit.

**A partir d'aquí les propostes han estat esmentades únicament una vegada:**

- Millorar la difusió de les activitats perquè ens assabentem del que es fa a la nostra zona.
- Habilitar un camp de futbol d'ús lliure, és a dir, que hi puguis anar a jugar amb els teus fills i filles sense estar a un club.
- Fer un teatre, un cine, un autocine...
- Involucrar als joves perquè facin activitats relacionades amb el medi ambient. Per exemple: concurs de cartelleria sobre la importància de la neteja de les platges, la cura dels espais públics...
- Organitzar batudes de neteja.
- Recuperar i posar qualche gronxador més al Passeig Calvià per incentivar l'activitat física.
- Recuperar la Biblioplatja els horabaixes.
- Habilitar una zona d'acampada.
- Habilitar una platja per cans.
- Construir una piscina a Galatzó.
- Fer una ruta per bicis entre el Toro i Galatzó.
- Cinema a la fresca a la platja, a la plaça de les fonts...
- Teatres i concerts musicals per tal que la cultura formi part del dia a dia dels infants.
- Tallers de medi ambient.

**Propostes específiques en relació a l'Oci saludable i el Covid-19:**

- Limitar l'aforament dels parcs infantils i posar gel hidroalcohòlic a l'entrada.
- Obrir els dos parcs de Galatzó perquè no es creïn aglomeracions al del la plaça.
- Obrir les dutxes de les instal·lacions esportives.

*Propostes recollides pel CEIP Puig de sa Morisca i CEIP Ses Rotes Velles amb suport del Servei Comunitari de Prevenció Socioeducativa.*

## Àrea temàtica INTERNET I XARXES SOCIALS

### Les famílies d'infants de 0-3 proposen que...

- Formació per mares i pares, xerrades sobre els beneficis i problemes del l'ús de les xarxes socials, prevenció del ciberassetjament...
- Xerrades que estiguin sempre penjades a Internet per consultar-les quan ho necessitis (com els Plens de l'Ajuntament).
- Formació conjunta per pares, mares i infants.

*Propostes recollides per l'Escoleta d'Educació Infantil Santa Ponça i l'Escoleta d'Educació Infantil Es Molinet.*

## Àrea temàtica FAMÍLIES

### Les famílies d'infants proposen que...

- Que els tallers no s'ofereixin per escoles si no per zones i fer-los en espais visibles per la comunitat per potenciar la participació.
- Crear un taller tipus "El Pas" per la transició de l'escoleta a l'escola infantil i la transició d'infantil a primària.
- Crear una cartera de recursos per conèixer tots els recursos disponibles a la zona.
- Llevar l'arena del parc de devora El Campito de Galatzó.

*Propostes recollides pel Servei Comunitari de Prevenció Socioeducativa i les AMIPAS.*

*Moltes propostes d'aquesta àrea temàtica queden solapades amb les d'oci saludable, per tant, no es troben reflectides en aquest apartat.*

## ALTRES PROPOSTES

### Els infants proposen que...

- Menys fems enterra, més contenidors, campanyes de reciclatge, reduir la contaminació, reduir la velocitat dels cotxes a alguns carrers.
- Fonts i bevedors als parcs, carrers i places.
- Menys construccions.
- Un camí per anar a l'escola.
- Més neteja dels excrements de ca.
- Un centre comercial i varietat de tendes (tecnologia, roba...).
- Cartells de prohibit fumar.
- Que es puguin fer radiografies a Santa Ponça o un hospital a la zona.
- Neteja del pati de l'escola 1 vegada al mes.
- Mesquita.

*Propostes recollides per ICE, CEIP Puig de sa Morisca i CEIP Ses Rotes Velles.*

### Els i les adolescents proposen que...

- Arreglar les voreres que estan aixecades.
- Crear quioscs o tendes de llepolies.
- Més neteja i desinfecció.
- Posar fonts al carrer.
- Que es redueixi el turisme.
- Varietat de comerços (llibreries, tendes de roba, material friki...)
- Baixar el preu del bus.

*Propostes recollides pel Servei de Prevenció d'Addiccions, Servei de Joventut, Serveis Socials, ICE i CREC Santa Ponça.*

### Els i les joves proposen que...

- Oferir un curset d'arbitratge.
- Un espai com l'IFOC per entregar el Currículum Vitae i millorar la inserció laboral juvenil.
- Més ajudes per mares solteres i persones amb atur i menys pel sector de la restauració.

*Propostes recollides per Infocovid, Joventut, CUC i IFOC.*

### Les famílies proposen que...

15. Neteja del torrent.
16. Carrers només per vianants.
17. Gestionar els excrements de ca perquè n'hi ha molts al carrer.
18. Arreglar les voreres que estan aixecades, fer manteniment a l'enllumenat públic, parcs...
19. Arreglar el CEIP Puig de sa Ginesta i, específicament, posar una sortida d'emergència per l'alumnat de primària a la primera planta perquè no n'hi ha.
20. Vigilar que es recicli bé i premiar a aquells residents que segueixen la normativa de reciclatge.
21. Facilitar l'aparcament gratuït als residents de Calvià a la zona blava de Santa Ponça.
22. Controlar i limitar el preu del lloguer d'habitatge.
23. Millorar la connexió amb Palma del servei de transport.
24. Reduir la velocitat dels cotxes.
25. Millorar l'aprofitament del recinte firal.

*Propostes recollides per l'Escoleta d'Educació Infantil Santa Ponça, l'Escoleta d'Educació Infantil Es Molinet, CEIP Puig de sa Morisca i CEIP Ses Rotes Velles amb suport del Servei Comunitari de Prevenció Socioeducativa.*

## C.4 PRONÒSTIC EN EL TEMPS

Un aspecte important per poder fer seguiment de la intervenció comunitària al territori és el pronòstic de la participació, és a dir, fer una aproximació de la implicació tant dels diferents serveis i actors com de la població, en el Projecte.

Com es pot veure reflectit a la taula, en el cas del personal tècnic, es marquen tres nivells de participació:

Nivell alt	El grup expressa la seva intenció de participar en la intervenció comunitària i seguir formant part de les reunions del Grups motor així com participar en les activitats comunitària que es plantegin més endavant.
Nivell mig	En la seva majoria el grup mostra una intencionalitat de participar en les actuacions comunitàries i/o es preveu una millora de la seva participació en les reunions de Grup motor.
Nivell baix	El grup expressa una nul·la intenció de participació i/o no ha participat en cap de les reunions realitzades.



Professional participants del Grup motor de Santa Ponça-Galatzó

**PRONÒSTIC: NIVELL MIG**

Com es pot veure reflectit a continuació, en el cas de la població s'utilitzen uns altres indicadors per valorar el nivell i la motivació de la participació de la ciutadania:

Nivell alt	Les persones participen activament de la consulta i mostren interès en participar en el projecte comunitari així com en estar assabentats de l'evolució del mateix.
Nivell mig	Les persones participen el la consulta i es preveu una millora en la seva motivació i implicació en el projecte comunitari de la seva zona. Tenen també un discurs de queixa enfront de no veure resultats ni tenir feedback quan s'han fet altres consultes.
Nivell baix	Les persones es mostren reticents a participar i/o no participen de la consulta i, per tant, no es preveu la seva implicació al llarg del temps.



<b>Infants</b>	<b>PRONÒSTIC: NIVELL ALT</b>
<b>Adolescents</b>	<b>PRONÒSTIC: NIVELL MIG</b>
<b>Joves</b>	<b>PRONÒSTIC: NIVELL BAIX</b>
<b>Famílies</b>	<b>PRONÒSTIC: NIVELL BAIX</b>
<b>Entitats i associacions veïnals</b>	<b>PRONÒSTIC: NIVELL BAIX</b>
<b>AMIPAS</b>	<b>PRONÒSTIC: NIVELL ALT</b>

## D. CONCLUSIONS

### SANTA PONÇA - GALATZÓ

Infants, adolescents i joves

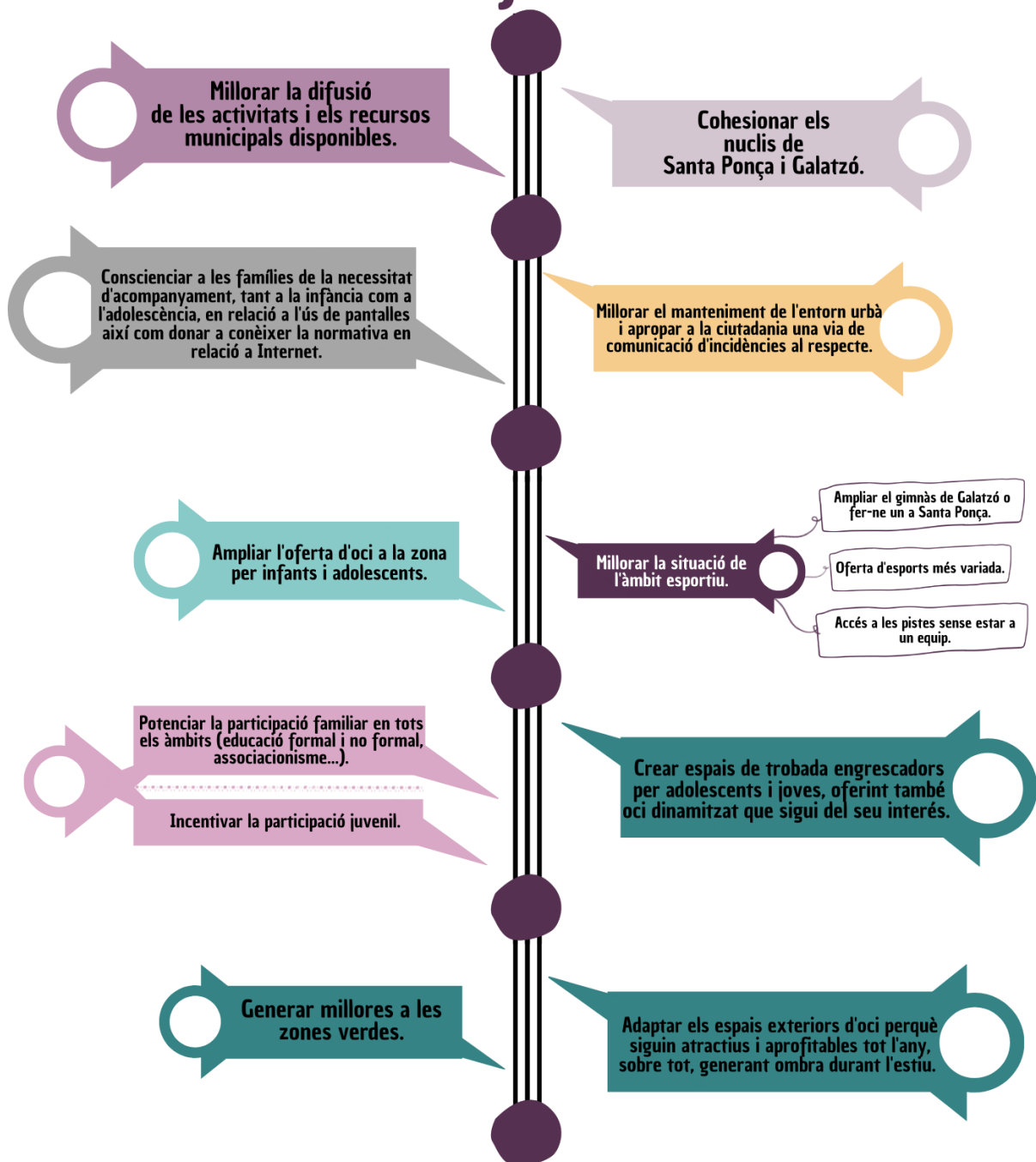


La població infantil i juvenil suposa un 29% de la població total

TOTAL PERSONES PARTICIPANTS AL DIAGNÒSTIC PARTICIPATIU

**1271 PERSONES**

## REPTES DEL PROJECTE COMUNITARI



Una vegada establides per veïns, veïnes i professionals de la zona quines són considerades les preocupacions, s'han marcat 10 reptes per millorar la vida a la zona. A partir d'aquest punt es continuarà fent feina de manera conjunta per fer real la milloria de la situació i donar resposta a les necessitats reals que han esdevingut a partir d'aquesta consulta participativa.

Durant tot el procés, s'anirà informant tant a professionals com a residents de les passes que es duen a terme. Us animem a seguir participant i formant part d'aquest programa comunitari que es va iniciar l'any 2020.

## E. ANNEXES

### E.1 ANNEX 1. DAFO TÈCNIC ELABORAT PEL GRUP MOTOR



Informació recopilada de la reunió del Grup motor del 23 de febrer de 2021

## ANÀLISI DAFO



## SALUT

	FACTORS INTERNS	FACTORS EXTERNS
POSITIVS	<b>FORTALESES</b> <ul style="list-style-type: none"> <li>- Professionals motivats i treball en xarxa.</li> <li>- Taula de Prevenció d'addiccions de l'IES Calvià.</li> <li>- Enquesta d'Hàbits saludables en marxa (ICE).</li> <li>- Ruta saludable de gent gran.</li> <li>- Bona relació de Salut amb la resta de serveis.</li> <li>- Pla de Prevenció d'Addiccions i diagnòstic d'EAS.</li> <li>- PAC a Santa Ponça.</li> </ul>	<b>OPORTUNITATS</b> <ul style="list-style-type: none"> <li>- Vacunació propera</li> </ul>
NEGATIUS	<b>DEBILITATS</b> <ul style="list-style-type: none"> <li>- Consum d'alcohol i drogues a la via pública/miradors/punts ocults.</li> <li>- Sospites confirmades de tinència de drogues a l'IES Calvià.</li> </ul>	<b>AMENACES</b> <ul style="list-style-type: none"> <li>- Covid-19</li> <li>- Exposició a conductes de risc per ser una zona d'oci nocturn i turisme de consum.</li> <li>- Augment de la violència masculista.</li> <li>- Canvi en l'alimentació: més econòmic el menjar ràpid i precuinat.</li> </ul>

## ESPORT

	FACTORS INTERNS	FACTORS EXTERNS
POSITIVS	<b>FORTALESES</b> <ul style="list-style-type: none"> <li>- Professionals motivats i treball en xarxa.</li> <li>- Moltes instal·lacions esportives en bon estat.</li> <li>- Enquesta d'Hàbits saludables (ICE).</li> <li>- Oferta molt variada dels clubs esportius.</li> <li>- Poliesportiu com a punt de trobada.</li> </ul>	<b>OPORTUNITATS</b> <ul style="list-style-type: none"> <li>- Decret que considera l'esport com a activitat essencial.</li> <li>- Zones verdes que permeten l'esport a l'aire lliure.</li> </ul>
NEGATIUS	<b>DEBILITATS</b> <ul style="list-style-type: none"> <li>- Dificultats d'accés a les instal·lacions esportives si no estàs dins un club.</li> <li>- Piscina allunyada del nucli urbà de Santa Ponça.</li> <li>- Manca de foment de l'esport variat per les nines.</li> </ul>	<b>AMENACES</b> <ul style="list-style-type: none"> <li>- Covid-19</li> <li>- Estil de vida cada vegada més sedentari.</li> </ul>

## OCI SALUDABLE

	FACTORS INTERNS	FACTORS EXTERNS
POSITIVS	<b>FORTALESES</b> <ul style="list-style-type: none"> <li>- Professionals motivats i treball en xarxa.</li> <li>- Nou equip de dinamització de joventut multidisciplinari.</li> <li>- Creació d'una comissió jove de la zona al municipi.</li> <li>- Enquesta d'Usos de les xarxes socials (IES Calvià).</li> <li>- Enquesta Oci i Addiccions (Taula Prevenció d'Addiccions).</li> <li>- Enquesta Hàbits saludables (ICE).</li> </ul>	<b>OPORTUNITATS</b> <ul style="list-style-type: none"> <li>- Zones verdes on poder fer activitats, ponències i/o trobades a l'aire lliure.</li> <li>- Festes populars = referent d'espais d'oci alternatiu.</li> </ul>
NEGATIUS	<b>DEBILITATS</b> <ul style="list-style-type: none"> <li>- Manca d'equip de dinamització.</li> <li>- Manca de clubs d'esplais i un espai tipus casal de joves.</li> <li>- Es Generador enfora i poc accessible.</li> <li>- Desconeixement dels interessos dels i les joves.</li> <li>- Desinterès per les activitats de caire cultural.</li> <li>- Biblioteca únicament relacionada amb l'estudi i ubicada a Galatzó.</li> <li>- Fatiga emocional: apatia i desinterès.</li> </ul>	<b>AMENACES</b> <ul style="list-style-type: none"> <li>- No poder engrescar als joves presencialment.</li> <li>- Restricció de l'oci per la Covid-19.</li> <li>- Bars i cases de joc permeten l'entrada a menors.</li> <li>- Normalització de l'ús abusiu de les xarxes i <u>Onlyfans</u> (prostitució encoberta).</li> <li>- TIB (REVISAR)</li> <li>- Violència masculista entre joves.</li> <li>- Estacionalitat turística.</li> </ul>

## EDUCACIÓ I FORMACIÓ

	FACTORS INTERNES	FACTORS EXTERNS
POSITIVS	<b>FORTALESES</b> <ul style="list-style-type: none"> <li>- Professionals motivats i treball en xarxa</li> <li>- Recursos educatius: E.E.I, CEIP, IES, biblioteca, CREC...</li> <li>- Calvià, Ciutat Amiga de la Infància</li> <li>- AMIPA</li> <li>- IFOC</li> <li>- Agents de coeducació als centres educatius i <a href="#">Biblioguaitat</a></li> <li>- Diagnòstic d'Educació <a href="#">Afectivo Sexual</a></li> </ul>	<b>OPORTUNITATS</b> <ul style="list-style-type: none"> <li>- Fons externs del Govern i el Consell per activitats a la biblioteca, per exemple.</li> </ul>
NEGATIVS	<b>DEBILITATS</b> <ul style="list-style-type: none"> <li>- Augment de l'absentisme escolar</li> <li>- Desmotivació per l'estudi i manca d'expectatives de futur (als 16 anys possibilitat de feina fàcil)</li> <li>- Poc interès per tot allò de caire cultural</li> <li>- Poca valoració de les famílies pels resultats acadèmics</li> <li>- Manca d'interès per la biblioteca (ubicada a Galatzó)</li> </ul>	<b>AMENACES</b> <ul style="list-style-type: none"> <li>- Covid-19</li> <li>- Moment d'incertesa</li> <li>- Poques oportunitats laborals fora de l'àmbit turístic.</li> <li>- Saturació PTSC a les escoles.</li> <li>- Estacionalitat turística.</li> <li>- Facilitat per trobar feina als 16 anys.</li> </ul>

## INTERNET I XARXES

	FACTORS INTERNES	FACTORS EXTERNS
POSITIVS	<b>FORTALESES</b> <ul style="list-style-type: none"> <li>- Professionals motivats i treball en xarxa.</li> <li>- Pla Director (Guàrdia Civil)</li> <li>- Guia de l'IMEB (tallers)</li> <li>- Enquesta dels Usos de les xarxes socials (IES Calvià).</li> <li>- Enquesta d'Oci i Addiccions (Taula Prevenció d'Addiccions).</li> <li>- Diagnòstic d'Educació <a href="#">Afectivo Sexual</a>.</li> </ul>	<b>OPORTUNITATS</b> <ul style="list-style-type: none"> <li>- Programes externs (ex: PROA+)</li> </ul>
NEGATIVS	<b>DEBILITATS</b> <ul style="list-style-type: none"> <li>- Poca consciència de què i què no és delictes a Internet.</li> <li>- Mal ús i ús abusiu de xarxes i videojocs.</li> <li>- Manca de formació tecnològica de les famílies.</li> <li>- Famílies que no reconeixen els mals usos dels seus fills/es.</li> <li>- No control parental.</li> </ul>	<b>AMENACES</b> <ul style="list-style-type: none"> <li>- Covid-19</li> <li>- Normalització de l'abús d'ús.</li> <li>- Violència masclista.</li> <li>- <a href="#">Onlyfans</a>: manca de consciència de que és prostitució.</li> <li>- Joves amb l'autoestima depenent de les xarxes socials.</li> <li>- Manca de referents positius.</li> </ul>

## FAMÍLIES

	FACTORS INTERNES	FACTORS EXTERNS
POSITIVS	<b>FORTALESES</b> <ul style="list-style-type: none"> <li>- Professionals motivats i treball en xarxa</li> <li>- AMIPA</li> <li>- Programa de Participació familiar.</li> <li>- Taller per famílies (IMEB)</li> <li>- Les famílies de l'E.E.I troben suport en la família extensa i espai de relació entre elles a l'<a href="#">escoleta</a>.</li> </ul>	<b>OPORTUNITATS</b> <ul style="list-style-type: none"> <li>- Multiculturalitat.</li> <li>- Necessitat de socialització de les famílies.</li> <li>- Famílies disponibles durant l'hivern.</li> </ul>
NEGATIVS	<b>DEBILITATS</b> <ul style="list-style-type: none"> <li>- Manca de cultura participativa.</li> <li>- Poca col·laboració amb els centres educatius.</li> <li>- Desarrrelament (duen poc temps, estada temporal...)</li> <li>- Problemes d'adaptació (idioma, aïllament...)</li> <li>- Manca d'habilitats, control parental i consciència de coresponsabilitat.</li> <li>- Desconeixença o rebuig dels recursos que ofereixen des de l'escola (SS.SS, REIP...)</li> <li>- Famílies desinformades: comunicació difosa i descentralitzada de les activitats i recursos municipals.</li> </ul>	<b>AMENACES</b> <ul style="list-style-type: none"> <li>- Covid-19: atur de llarga durada, augment de les desigualtats...</li> <li>- Feines que tenen horaris contraris al temps lliure/vacances dels fills/es.</li> <li>- Augment de la violència masclista.</li> </ul>

## ESP AIS I URBANISME

	FACTORS INTERNS	FACTORS EXTERNS
POSITUS	<b>FORTALESES</b> <ul style="list-style-type: none"> <li>- Espais municipals variats i en bon estat.</li> <li>- Passeig Calvià.</li> </ul>	<b>OPORTUNITATS</b> <ul style="list-style-type: none"> <li>- Espais naturals variats: costa, zones verdes i muntanya.</li> <li>- Bona accessibilitat.</li> </ul>
NEGATIUS	<b>DEBILITATS</b> <ul style="list-style-type: none"> <li>- Manca de carrers per vianants.</li> <li>- Manca d'una ruta segura per anar a l'escola.</li> <li>- Serveis poc accessibles a la població perquè es troben a zones separades físicament: Santa Ponça-Galatzó.</li> <li>- Situacions d'indigència i assentaments de barraques.</li> <li>- Poca perspectiva de gènere en el disseny urbanístic.</li> </ul>	<b>AMENACES</b> <ul style="list-style-type: none"> <li>- Municipi molt gros i amb zones i serveis disseminats.</li> </ul>

## SÍNTESI DEL DAFO

	FACTORS INTERNS	FACTORS EXTERNS
POSITUS	<b>FORTALESES</b> <ul style="list-style-type: none"> <li>- Equips humans.</li> <li>- Plans i Programes de l'Ajuntament: CAI, Pla d'Addiccions i d'Igualtat, Diagnòstic EAS...</li> <li>- Enquestes en marxa.</li> <li>- Espais municipals: poliesportius, casal, biblioteca...</li> </ul>	<b>OPORTUNITATS</b> <ul style="list-style-type: none"> <li>- Municipi turístic</li> <li>- Entorn natural</li> <li>- Vacunació propera</li> </ul>
NEGATIUS	<b>DEBILITATS</b> <ul style="list-style-type: none"> <li>- Manca d'espais i d'activitats d'oci saludable que interessin als i les joves.</li> <li>- Manca d'espai per joves i /o club d'esplai.</li> <li>- Situacions de consum dels i les joves.</li> <li>- Manca de dinamitzadors/es de joventut i referents.</li> <li>- Manca de cultura participativa de les famílies.</li> <li>- Manca de habilitats parentals i educació en tecnologia.</li> <li>- Separació de recursos entre Santa Ponça i Galatzó.</li> </ul>	<b>AMENACES</b> <ul style="list-style-type: none"> <li>- Covid-19</li> <li>- Municipi turístic</li> <li>- Tipus de contractació i precarietat laboral.</li> <li>- Estacionalitat turística.</li> <li>- Violència masclista.</li> <li>- Normalitzats alguns usos d'internet i les xarxes no adients.</li> </ul>

OCI  
 SALUDABLE FAMÍLIES ESPAIS I  
 SALUT INTERNET I URBANISME  
 ESPORT  
 XARXES SOCIALS EDUCACIÓ I FORMACIÓ

### NÚVOL D'EIXOS

Representació gràfica dels eixos temàtics on s'aprecia quins han estat aquells més remarcats (major mida) i els que menys vegades s'ha fet referència (menor dimensió).

## E.2 ANNEX 2: GUIÓ PER DUR A TERME LA CONSULTA A LA POBLACIÓ

### GUIÓ DE LES ÀREES TEMÀTIQUES

Aquest document recull les preguntes del guió elaborades pel Grup motor de Santa Ponça-Galatzó per tenir-les com a referència a l'hora de fer la consulta a la població.

Recordar que no són preguntes tancades i que es poden fer les modificacions necessàries perquè la consulta s'adapti al context, als i les destinataris, al temps que tenim... sempre evitant condicionar les respostes de la població. Quant més obertes siguin les preguntes, millor.

#### FAMÍLIES

- Ets sents a gust a Santa Ponça-Galatzó?  
Si - Quines coses t'agraden?  
No - Quines coses canviaries?
- Participes a activitats familiars organitzades?  
Si - A quines activitats participes?  
No - Per què no participes?
- Com t'arriba la informació d'aquestes activitats?

#### OCI SALUDABLE

- Què fas en el teu temps lliure?
- Quins espais (interiors i exteriors) utilitzes en el teu temps lliure?
- Quins temes t'interessen?
- Propostes de millora

#### INTERNET I XARXES SOCIALS

##### Famílies

- Has participat en alguna formació sobre Educació tecnològica?  
Si - Et va ser d'utilitat?  
No - T'interessaria participar-hi?
- Sents que tens la informació necessària per educar i posar límits als teus infants respecte a Internet?
- En cas de que els teus fills o filles tinguin xarxes socials, els "segueixes"?
- Anomena les xarxes socials o aplicacions que coneixes.

##### Infants, adolescents i joves

- Per què utilitzes les xarxes socials?
- Quin temps passes al dia connectat/da?
- Si tens xarxes socials, el teu perfil és públic o privat?
- Sents que a casa et donen suport o t'ensenyen a utilitzar Internet?



\*Coresponsabilitat: farem observació en els diferents moments de fer la consulta. Des del Departament d'Iguatit ens passaran alguns consells per tal de recollir aquest aspecte de manera adient.

**Finalment comentar que és important que si en el moment en que estem recollint la informació apareix una nova àrea i/o preocupació per part de la població és imprescindible registrar-la.**