



**Consell de  
Mallorca**

■ Vicepresidència de  
Cultura, Patrimoni i Esports



AJUNTAMENT DE CALVIÀ

JULIÀ BUJOSA SANS, 1  
07184 CALVIÀ

Ref.: SMG/cml

**Assumpte: Trasllat acord**

A la sessió del dia 28 d'abril de 2015, la Comissió Insular de Patrimoni Històric de Mallorca, va acordar, entre d'altres, el següent:

“

<b>Núm. d'ordre</b>	<b>L3</b>	<b>Expedient</b>	103/14
<b>Interessat</b>	AJUNTAMENT DE CALVIÀ		
<b>Promotor</b>			
<b>Objecte</b>	EXPEDIENT DE MODIFICACIÓ DE L'EXPEDIENT DE DECLARACIÓ COM A BIC, AMB CATEGORIA DE MONUMENT, DE LA TORRE DE CAP ANDRITXOL		
<b>Emplaçament</b>	POL. 9, PAR. 9 – CAMP DE MAR, ANDRATX POL. 7, PAR. 7 – CALA FORNELLS, CALVIÀ		
<b>Municipi</b>	ANDRATX I CALVIÀ		

**I.- Incoar** la modificació de l'expedient de declaració de BIC, amb categoria de monument, de la Torre Cap Andritxol, del terme municipal de Calvià i Andratx, amb la delimitació del Bé i del seu entorn de protecció segons la descripció literal i gràfica que figuren descrites a l'informe tècnic de dia 14 d'abril de 2015, que s'adjunta i forma part integrant del present acord.

**II.- Suspendre** la tramitació de les llicències municipals de parcel·lació, d'edificació o d'enderrocament en la zona afectada així com dels efectes de les llicències ja concedides. Qualsevol obra que calgui realitzar a l'immoble afectat per la incoació haurà de ser prèviament autoritzada per la Comissió Insular de Patrimoni Històric.

Aquesta suspensió dependrà de la resolució o de la caducitat del procediment.

Tot això de conformitat amb els punts 3 i 4 de l'article 8 de la Llei 12/1998, de 21 de desembre, del Patrimoni Històric de les Illes Balears.

L'acord de declaració s'haurà d'adoptar en el termini màxim de vint mesos comptadors des de la data d'iniciació del procediment. Caducat el procediment, no es podrà tornar a iniciar en els tres anys següents, llevat que ho demani el titular del bé, de conformitat amb l'article 10.6 de la Llei 12/1998, de 21 de desembre PHIB.

**III.- Notificar** aquesta resolució als interessats, a l'Ajuntament de Calvià, a l'Ajuntament d'Andratx i al Govern de les Illes Balears.

**IV.- Publicar** aquest acord d'incoació al Butlletí Oficial de les Illes Balears i al Butlletí Oficial de l'Estat i **anotar-ho** al Registre Insular de Béns d'Interès Cultural de Mallorca i **comunicar-ho** a la Comunitat Autònoma de les Illes Balears perquè procedeixi a la seva anotació al Registre de Béns d'Interès Cultural de les Illes Balears i a la vegada comunicui al Registre General de Béns d'Interès Cultural de l'Estat les inscripcions i anotacions que es realitzin.“

El trasllat d'aquest acord es fa a reserva de l'aprovació de l'Acta.

Palma, 21 de maig de 2015

La secretaria delegada de la Comissió  
Insular de Patrimoni Històric



Serafina Munar Gregorio



<i>Núm. Ordre</i>		<i>Expedient</i>	103/14
<i>Interesat</i>	AJUNTAMENT DE CALVIÀ		
<i>Objecte</i>	EXPEDIENT DE MODIFICACIÓ DE L'EXPEDIENT DE DECLARACIÓ COM A BIC AMB CATEGORIA DE MONUMENT DE LA TORRE CAP ANDRITXOL		
<i>Emplaçament</i>	POL. 9, PAR. 9, CAMP DE MAR, ANDRATX POL. 7, PAR. 7, CALA FORNELLS, CALVIÀ		
<i>Municipis</i>	ANDRATX, CALVIÀ		

### Informe tècnic

En data 13/03/2014 (núm. reg. 8831) l'Ajuntament de Calvià va remetre al Consell de Mallorca un acord del pleneri municipal, en el qual es sol·licitava la revisió i delimitació de les torres de defensa costaneres del municipi.

### 1. INTRODUCCIÓ

La primera iniciativa per dotar a l'arquitectura defensiva d'una normativa amb caràcter jurídic que permetés la seva tutela fou el Decret de 22 d'abril de 1949 (BOE núm. 125, de 5 de maig de 1949) sobre protecció dels castells espanyols. En aquest decret ja s'establia la necessitat d'elaborar un inventari documental i gràfic que identifiqués aquests elements a protegir. Aquesta prevenció es complí amb la redacció, el 1968, del "*Inventario de Protección del Patrimonio Cultural Europeo. Monumentos de Arquitectura Militar.*" En aquest inventari apareix la torre de Cap Andritxol, amb el codi 010 (IPCE).

Aquesta protecció genèrica, acompanyada pel posterior inventari (IPCE) afecta aquesta torre que, en virtut de la disposició addicional segona de la Llei 16/1985, de 25 de juny, del Patrimoni Històric Espanyol i de la disposició addicional primera de la Llei 12/1998 del Patrimoni Històric de les Illes Balears, passà a tenir consideració de BIC (monument) i consta inscrita, al Registre General de Béns d'Interès Cultural de l'Estat amb el codi R-I-51-0008331.

A més, la torre figura al catàleg municipal de patrimoni de Calvià (núm. 071), tot i que la torre es troba en el municipi d'Andratx, alguns elements i l'entorn de protecció afecten aquest terme municipal. Al catàleg d'Andratx apareix amb el codi AM151 i grau de protecció integral.

L'objecte del present expedient és, per tant, delimitar aquesta torre i el seu entorn de protecció per tal de completar la declaració originària així com donar compliment a tot allò que estableix la llei 12/1998 sobre el procediment i contingut dels expedients de declaració d'un Bé d'Interès Cultural. Se completen, per tant, a més de la delimitació del bé i del seu entorn de protecció, la fitxa tècnica, la memòria històrica i descriptiva, l'estat de conservació, les mesures de protecció i criteris d'intervenció.

## 2. FITXA TÈCNICA

Denominació:	Torre de Cap Andritxol
Emplaçament:	Pol. 9, par. 9, Camp de Mar, Andratx; Pol. 7, par. 7, Cala Fornells, Calvià
Municipis:	Andratx, Calvià
Cronologia:	Segle XVI
Usos:	Original: torre (defensiu); actual: sense ús
Classificació de sòl:	Rústic d'Interès Forestal / ANEI

## 3. MEMÒRIA HISTÒRICA

### 3.1. La xarxa de torres de senyals i de defensa de Mallorca

Les circumstàncies geogràfiques de les Balears han fet que al llarg de tota la seva història els seus pobladors hagin estat pendents de possibles incursions arribades des de la mar. Si bé es troben edificacions de caire defensiu des de la prehistòria, les que ara ens atenyen tenen els seus orígens a l'edat mitjana, en què s'executen a Mallorca les primeres obres d'envergadura pel que fa a arquitectura militar, primer en època islàmica i després cristiana. D'època islàmica destaca l'antiga Almudaina, parcialment fonamentada sobre restes romanes. També el recinte emmurallat de Palma (dos recintes d'aquesta època), el Castell de Santueri, el d'Alaró, el de Pollença, i altres torretes aïllades que constituïen un sistema defensiu de conjunt per tota l'illa. Ja en època cristiana, i amb una concepció similar, es construeixen els castells de Capdepera, Bellver, reforma de l'Almudaina, les torres de Porto Pi, la torre de Canyamel, etc. Comença, a més, a regularitzar-se la vigilància costanera amb el posicionament de vigilants en punts estratègics prop de la mar, de manera que podien avisar als nuclis propers davant de possibles desembarcaments. Aquest és l'origen del sistema defensiu de tot el front costaner, que es perfeccionarà en el segle XVI.

A partir del segle XVI es produeix un augment de les incursions pirates a l'illa. D'aqueix moment l'assalt al port de Sóller (1542) i Valldemossa (1545). També l'atac a Pollença (1550) i el desembarcament d'Andratx (1558). Aquesta situació es perpetuarà durant els segles XVII i XVIII.

Aquesta realitat fa necessari comptar amb un sistema defensiu més eficient, i en aquest moment Juan Binimelis dissenya un sistema defensiu global per a tota l'illa a partir de la construcció d'una xarxa de torres a tot el seu perímetre, i elaborant un codi de senyals per comunicar-se entre elles. Aquestes edificacions, amb petites variacions, continuaran en ús fins el segle XIX. Junt amb la projecció de les torres, es completa el sistema defensiu la ubicació de castells amb milícia en els diferents municipis i a Palma. També diferents cases de possessió sobretot de la costa, però també algunes d'interior, comptaven amb torres fortificades per facilitar la seva defensa en cas d'atac.

La construcció d'aquest sistema defensiu, basat en l'encadenament d'avisos reglamentats al llarg de la costa, suposà un gran esforç econòmic per als municipis. El sistema de senyals, originalment utilitzat, variarà lleugerament al llarg del temps: en els segles XVI i XVII les

senyals òptiques es realitzaven amb fum durant el dia i foc a la nit. En el segle XVIII i XIX la majoria de torres són artillades i passen a utilitzar també dispars de canó.<sup>1</sup>

En aquest sistema prenia gran importància la figura del “talaier”, que vivia en les mateixes torres en nombre mínim de dos, en unes circumstàncies dures i sacrificades, sovint aprofitant al màxim els recursos naturals (sovint es troben petits aljubs i barraques al voltant de la torre), i acudint a cercar provisions i aigua un cop per setmana. L’any 1852 aquesta figura s’oficialitza i es constitueix un Real Cuerpo de Torreros, depenent del Capità General, que serà finalment dissolt l’any 1872. Els guardes complementaven els avisos dels torrers, i traslladaven a l’interior de l’illa l’avis rebut des de la torre de senyals.

Com s’ha esmentat, en el segle XVIII s’introdueixen novetats en el sistema defensiú degut a novetats en l’armament, malgrat es manté l’antic sistema de vigilància. Es comença la construcció de bateries defensives, de construcció menys costosa i silueta menys vulnerable. Aquestes proliferen sobretot a les badies d’Alcúdia i Pollença (Bateria de Tacarix, de Manresa, l’Avançada d’Albercutx). A Palma, es construeix la bateria Avançada de Sant Carles l’any 1662, i a finals de segle es fortifica la Badia d’Alcúdia amb les bateries de Morell, Son Bauló, Bateria Nova de s’Albufera i la des Faraió.

En el segle XIX es produeixen novetats en l’enginyeria militar, augmentant la capacitat de projecció dels projectils, quedant obsolet el concepte de les torres de defensa, així com les murades modernes i les “zones polèmicas”. A finals del segle XIX es construeixen nous elements com la Torre den Pau, Bonanova, Illetes i Enderrocat, amb la Bateria P (Alfons XIII).

De tota aquesta part de la història defensiva de l’illa es conserven a Mallorca prop de cent torres de defensa distribuïdes al llarg de tota la costa. En el terme de Calvià n’hi havia originalment vuit, de les quals sols se’n conserven sis. Si bé a Calvià les primeres notícies de la necessitat de reforçar la vigilància costanera es remunten al segle XIV, se tenen poques dades d’atacs piràtics al terme. Hi ha dades referides a desembarcaments el 1531 i 1586; en el segle XVIII es van realitzar diversos dispars des de la torre de Sa Porrassa, degut a la presència de vaixells sarraïns, anglesos i genovesos, que s’acostaven massa a la costa

### 3.2. La torre de Cap Andritxol: dades històriques

La Torre des Cap Andritxol fou construïda el 1580 i és reformada dos anys més tard. El segle XVI, XVII i XVIII era en ús i el 1850 era en mal estat i necessitava reparacions d’urgència. Es tenen documentades diverses notícies d’aquests segles:<sup>2</sup>

El 1592 el Gran i General Consell aprova construir-hi una plataforma empedrada i arreglar la garita. El 1621 es repara la terrassa, i el 1626 es rebaixa el mur superior. L’any 1715 l’Ajuntament de Calvià informa que s’ha d’arreglar la garita, refer el paviment de la terrassa, fer una escala de fusta per pujar a l’escala superior i arreglar el batiport. El 1754 es torna a fer necessari arreglar la terrassa.

<sup>1</sup> Les “Ordenances de les Torres de Fochs, del Recna (1719) descriuen detalladament el sistema de senyals (GONZÁLEZ DE CHAVES ALEMANY, J. *Fortificaciones...*, 20-21).

<sup>2</sup> GONZÁLEZ DE CHAVES, J. (1986), 318.

L'any 1769 la torre forma part de la possessió de Son Fortuny, del Marquès de la Romana, i el 1794 es sap que es trobava en bon estat, però que seria aconsellable traslladar el magatzem de pólvora des de la cambra principal a la terrassa, per evitar accidents amb el foc que encenen els torrers per escalfar-se.

Cap a 1850 consta que la torre es troba en mal estat i que requereix d'urgent reparació. El 1867, per la RO de 15 de febrer, l'Exèrcit retorna a l'Estat la torre i la caseta d'Andritxol.

L'any 2002 es va realitzar una intervenció de restauració de la torre, consistent en la consolidació de paraments i la restitució d'algunes peces del matacà. També es va suplementar l'alçada dels murets superiors amb plaques de ferro cortén, però no s'ha pogut accedir a l'interior de la torre ni a la terrassa superior, per la qual cosa no s'ha pogut avaluar l'estat d'aquests elements passats els anys. S'han localitzat a l'entorn proper de la torre carreus que molt probablement haurien format part de l'edificació original.

#### 4. MEMÒRIA DESCRIPTIVA

Situada entre Camp de Mar i Cala Fornells, a la zona sud est de la Serra de Tramuntana, la torre s'ubica sobre una talaia rocosa a uns 180 m sobre el nivell del mar. La seva situació, a una muntanya escarpada, permetia una visualització d'una àmplia franja marítima entre Camp de Mar, Peguera i Santa Ponça, podent-se visualitzar, des d'ella, l'antiga torre de les Illes Malgrats (avui desapareguda) el Puig de Sa Morisca o a la torre de na Popia a Sa Dragonera. La seva ubicació, tan allunyada de la mar fa que la seva funció fos sobretot d'observació i vigilància més que defensiva.

Tot l'entorn que conforma la talaia rocosa on se situa la torre, es conserva en estat natural, amb predomini de pinars i vegetació arbustiva com llentiscle i margalló.

Torre de defensa cilíndrica, amb una cambra principal i una terrassa superior que ha estat objecte de diverses modificacions. Té planta circular, amb un diàmetre aproximat de 6,7 metres. La paret de la torre és de paredat en verd, que presenta reposicions de morter de diferents moments, alguns de la darrera restauració. L'accés a la torre es feia a través d'un portal allindanat, ubicat a uns quatre metres sobre el nivell del sòl, delimitat per peces de marès. No es conserven vestigis de l'antiga escala d'accés a la torre.

No s'ha pogut accedir al seu interior, que hem de conèixer a través de la descripció de Juan González de Chaves i la planta i alçat que en va fer a la seva publicació: "La cámara principal es abovedada en mampostería trabada con mortero bastardo, tiene dos hornacinas y cuatro aspilleras. Enfrentada a la entrada está la angosta escalera de subida a la terraza. Esta planta superior debía tener un parapeto a barbeta, luego se ejecutaron dos cañoneras hacia Camp de Mar y una cañonera muy amplia con su plataforma hacia Paguera. Tenía un garitón para las armas a modo de barbacoa. Posteriormente, se readaptaron las ménsulas y se añadieron hasta conformar una plataforma de tiro".

Segons l'Arxiduc Lluís Salvador<sup>3</sup>, l'any 1867, entre les torres que l'Estat traspasà a Hisenda hi havia la *Torre y casita de Andritxol*, valorada en 2.600 pessetes.

---

<sup>3</sup> ARXIDUQUE LUIS SALVADOR, J. (1983), 72.



A pocs metres de la torre hi ha les restes del que degueren ser les barraques dels torrers, avui molt modificades.

Per altra banda també s'ha de destacar el camí d'accés, inclòs al catàleg de camins del terme d'Andratx amb el núm. 18 (*camí de sa torre d'Andritxol*) realitzat pel Consell de Mallorca. Es tracta d'un camí de ferradura sustentat per marges i amb el ferm de pedres, que ha estat seccionat parcialment per una pista forestal.

La seva ubicació a un espai que conserva el seu aspecte natural pràcticament inalterat, així com la localització de fragments de ceràmica vidrada feta a torn, datables en època moderna, fa que s'hagin de tenir en compte els aspecte arqueològics a tot l'àmbit delimitat.

## 5. ESTAT DE CONSERVACIÓ

### 5.1 Estat de conservació tipològic

L'estat de conservació de la tipologia és bo, tot i les modificacions que ha sofert, doncs aquestes són un fet habitual per adaptar les torres a les novetats de l'artilleria. Si s'ha de jutjar pels elements que es poden apreciar des de l'exterior, es conserva la majoria de trets tipològics originals. L'any 2002 es va dur a terme una intervenció amb la qual s'instal·laren planxes de ferro cortén al voltant de la terrassa, per tal de simular la definició original de l'element, i que tenen un impacte important tant pel que fa al volum com a la visió frontal, cromatisme i configuració material de la torre.

Pel que fa a les barraques ubicades a les proximitats de la torre, s'hi constata una intervenció a la coberta i a les llindes de les obertures. Es constata un capa de formigó, sense cap presència de teules.

### 5.2 Estat de conservació física

L'estat de conservació físic de la torre és bo, ja que el bé va ser objecte d'una restauració l'any 2002. Aquestes intervencions són visibles als morters de calç aplicats als paraments, i a l'aplicació de les planxes d'acer cortén a la part superior. S'observa que la torre encara conserva parts amb revestiments originals, a la franja superior. Així i tot, s'observen zones en les que s'ha després el morter de revestiment (principalment a sota el matacà).

No s'ha pogut accedir a la part interior de la torre ni la part superior. Per tot això, no s'ha pogut avaluar els efectes que hagi pogut provocar a sobre les fàbriques l'aplicació de l'acer cortén.

A la terrassa és visible el creixement de plantes i vegetació. Es desconeix si la presència d'aquests organismes ha creat altre tipus de degradació a sobre el substrat petri.

La base de la torre presenta vegetació invasiva, aquesta ha començat a cobrir els paraments.

### 5.3 Estat de conservació de l'entorn

Pel que fa a l'estat de conservació de l'entorn, cal referir-se, per un costat, a la possibilitat de connexió visual d'aquesta torre amb les successives. Aquesta possibilitat ha perdurat fins a l'actualitat.

Com ja s'ha assenyalat, el seu entorn no s'ha vist modificat per intervencions posteriors, a excepció d'un camí nou d'accés a la torre, conservant-se a tot l'entorn pinars i vegetació arbustiva.

## **6. DESCRIPCIÓ I JUSTIFICACIÓ DE LA DELIMITACIÓ DEL BÉ I DE L'ENTORN DE PROTECCIÓ**

### **6.1 Descripció i justificació de la delimitació del bé**

La delimitació del bé coincideix amb l'element físic que resta actualment, la pròpia construcció, el cilindre d'uns 6,5 m de diàmetre i les barraques adjacents.

### **6.2 Descripció i justificació de la delimitació de l'entorn**

Es delimita com a entorn de protecció una envoltant dels elements inclosos dins el BIC, tal i com s'especifica a la figura de la delimitació gràfica adjunta.

La delimitació de l'entorn de protecció s'ha establert a partir de la valoració combinada d'una sèrie de variables, a fi de preservar el significat i els valors complets del bé cultural: estat de conservació de l'element, preservació física del bé, visualització de la torre des de terra, visualització des de la torre cap a la mar, visualització de la torre des de les torres de defensa properes, tal i com queda recollida a la delimitació gràfica adjunta

## **7. PRINCIPALS MESURES DE PROTECCIÓ I CRITERIS D'INTERVENCIÓ EN EL BÉ I EL SEU ENTORN**

### **7.1. Mesures de protecció del propi bé**

Pel que fa al BIC, en principi només hauria de ser objecte d'obres de conservació i de restauració. En qualsevol cas, les intervencions haurien de ser les mínimes necessàries per a la bona conservació de l'element.

S'hauran de conservar íntegrament les parts de l'element originari que han perdurat, tant pel que fa a la configuració volumètrica com a aspectes més concrets com materials, tècniques constructives, etc.

S'hauran de revisar les intervencions amb nous materials per tal de valorar si aquestes afecten de forma negativa a la fàbrica original, tant pel que fa a les visuals com a la conservació física del bé, i si convé revertir-ho, donat que la seva composició i el fet que estigui a prop d'un ambient marí, fa que estigui en continu procés d'oxidació.

En l'àrea delimitada s'haurà d'eliminar la vegetació i no s'hi podrà construir, mantenint-se la volumetria existent.

Com a criteri general, per a les intervencions que s'hagin de dur a terme en aquest bé, s'hauran de tenir en compte els aspectes arqueològics.





## 7.2. Mesures de protecció de l'entorn

Com s'ha esmentat, amb la delimitació d'aquest entorn de protecció es pretén, en primer terme, una protecció física del monument, la qual anirà des dels aspectes constructius o estructurals fins a aquells més estètics. Pel que fa a l'entorn immediat del bé, cal indicar els efectes nocius de la presència de vegetació situada just a la base del bé així com a la part superior, perquè pot significar el deteriorament físic del bé, ja que exerceixen pressions perjudicials per l'estabilitat dels murs i revestiments, i perquè la presència d'aigua de reg pot arribar a afectar a la base de la torre i a la circulació de les humitats pel seu paraments. No és adient introduir humitats a la base de la torre ni al seu entorn immediat.

L'altra de les funcions principals d'aquest entorn de protecció és la preservació de les visuals del monument, vinculades, en un element d'aquesta naturalesa, al seu significat i als seus valors essencials. Per tant, les actuacions en aquesta zona no podran prescindir de tenir en compte els aspectes de millora de la contemplació d'aquest monument des dels punts on es visualitzava per dur a terme la seva funció original, ni les visuals des d'aquest cap als voltants.

Per a la delimitació de l'entorn del bé s'ha establert com a criteris principals la preservació física del propi bé juntament amb la preservació de les visuals, tant del propi bé, com del bé amb la mar i les torres properes. Per això, dins l'àmbit de l'entorn de protecció no es podran dur a terme actuacions que no tinguin una relació apropiada amb el bé, ni totes aquelles que utilitzin materials o tècnica inapropiada. En aquest àmbit no es podrà implementar nova volumetria, determinats tipus de tancaments de límit de parcel·la o qualsevol altre element que siguin un obstacle per a la visualització del bé.

Com a criteri general, per a les intervencions que s'hagin de dur a terme en aquest entorn, s'hauran de tenir en compte els aspectes arqueològics. Pel que fa al camí d'accés, les possibles intervencions aniran encaminades a la conservació del camí, respectant materials i tècniques originals, i sense modificar l'amplada i el tipus de ferm del camí.

La llei 12/98 tracta el tema dels criteris d'intervenció en els entorns de protecció dels béns d'interès cultural en el seu art. 41.3, assenyalant que el volum, la tipologia, la morfologia i el cromatisme de les intervencions en els entorns de protecció d'aquests béns no podran alterar el caràcter arquitectònic i paisatgístic de l'àrea ni pertorbar la visualització del bé. Així mateix, es prohibirà qualsevol moviment de terres que comporti una alteració greu de la geomorfologia i la topografia del territori i qualsevol abocament d'escombraries, runes o deixalles.

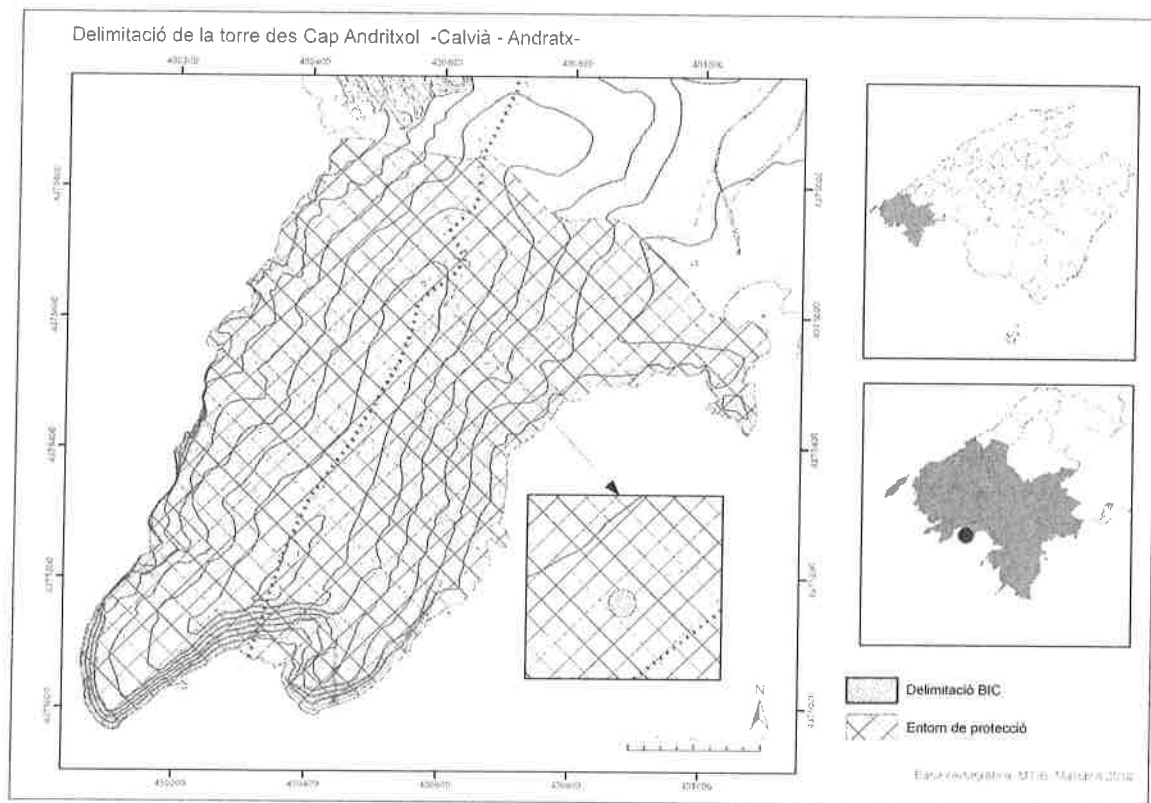
En tot cas, s'haurà d'estar al que assenyala la llei 12/98, del patrimoni històric de les Illes Balears, especialment en el seus articles 3 (col·laboració del particulars), 22 i 23 (protecció general dels béns del patrimoni històric i preservació de béns immobles), 24 (suspensió d'obres), 26 (deure de conservació), 27 (incompliment dels deures de conservació), 28 (reparació de danys), 29 (informes i autoritzacions), 31 (col·locació d'elements exteriors), 37 (autorització d'obres), 40 (licències) i 41 (criteris d'intervenció en els béns d'interès cultural) i 45 (béns mobles inclosos en un bé d'interès cultural).

## 8. CONCLUSIÓ

Tal i com s'ha exposat, la torre de Cap Andritxol, gaudeix de la declaració de BIC, amb categoria de monument i codi R-I-51-0008331

Per tal d'adaptar aquesta declaració a la legislació vigent en matèria de patrimoni històric, proposam la incoació de la modificació de l'expedient de BIC, de la torre de Cap Andritxol amb categoria de monument, amb delimitació del Bé i del seu entorn segons la descripció literal i gràfica que figuren a descrits a l'informe i a la planimetria adjunta.

## 9. PLANIMETRIA





## Consell de Mallorca

■ Vicepresidència de  
Cultura, Patrimoni i Esports

Palma, 14 d'abril de 2015

La C. S. d'Arquitectura  
de la D.I. de Cultura i P. H.

  
M. Francisca Cursach Pastor

La tècnica arqueòleg  
de la D.I. de Cultura i P. H.

Helena Inglada Grau


La tècnica en conservació-restauració

  
Isabel Arrové Bja

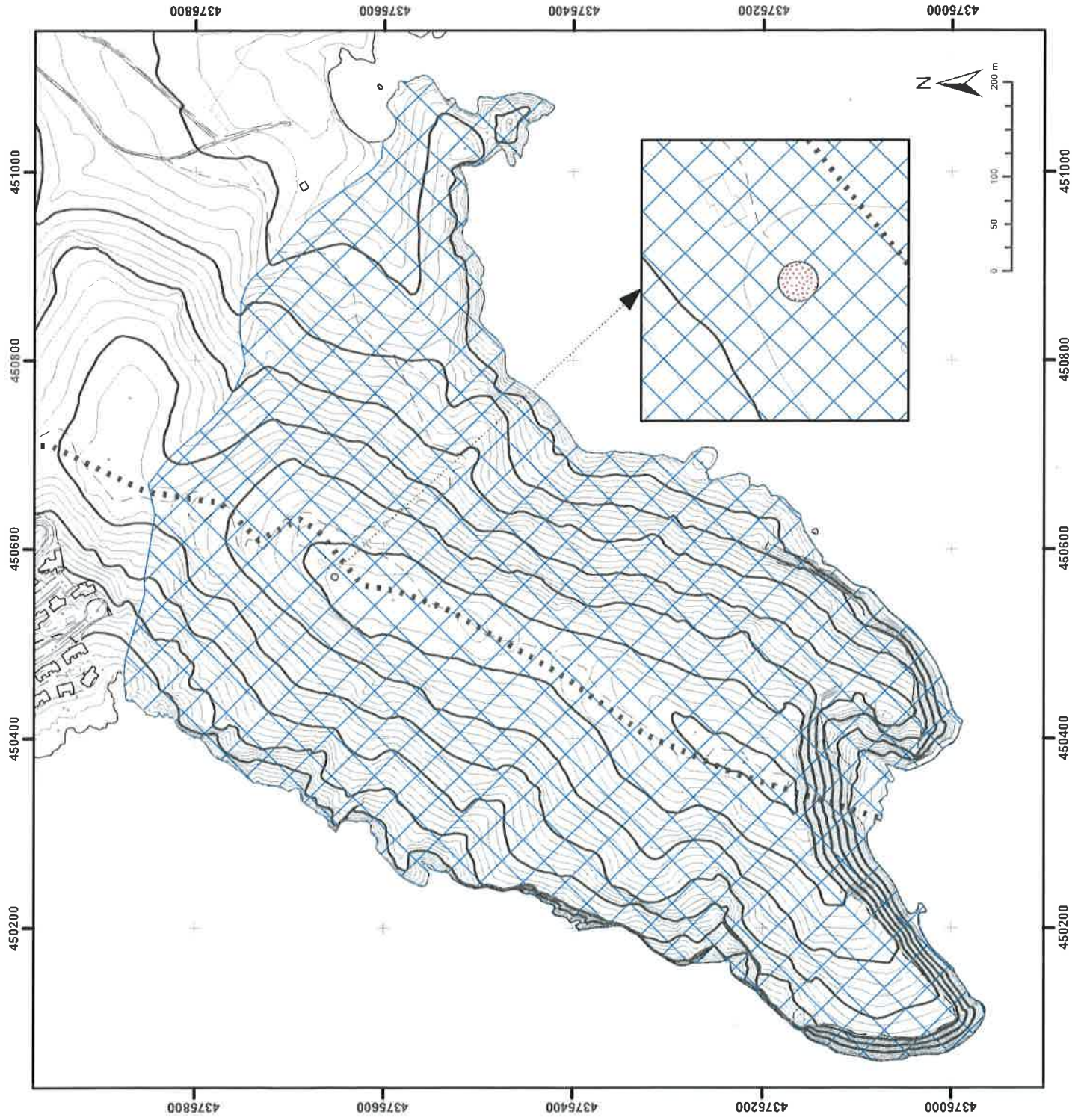
El C. S. de Béns Culturals  
de la D.I. de Cultura i P. H.

  
Antonio Lozano Ruiz

El tècnic de patrimoni etnològic

  
Gabriel Ordinas Marcé

# Delimitació de la torre des Cap Andritxol - Calvià - Andratx-



Delimitació BIC



Entorn de protecció